



COMUNE DI REGGIO CALABRIA  
 SETTORE RISORSE UMANE E SERVIZI DEMOGRAFICI  
 SERVIZIO STATISTICA

**VARIAZIONE INDICI DEI PREZZI AL CONSUMO  
 CITTA' DI REGGIO CALABRIA - MESE MARZO 2024**

L'indice dei prezzi al consumo per l'intera collettività (Nic), calcolato nel mese di Marzo 2024 sul territorio comunale di Reggio Calabria, produce una variazione di **+0,7% su base tendenziale** ed una variazione pari a **+0,2 a livello congiunturale**.

A livello tendenziale le divisioni di spesa che risultano **in aumento** sono: Servizi ricettivi e di ristorazione (+3,3%); Abbigliamento e calzature (+3,2%); Prodotti alimentari e bevande analcoliche (+2,5%); Altri beni e servizi (+1,4%); Bevande alcoliche e tabacchi (+1,4%); Mobili, articoli e servizi per la casa (+1,2%); Ricreazione, spettacoli e cultura (+1,0); Istruzione (+0,9%); Trasporti (+0,7%); Servizi sanitari e spese per la salute (+0,6%).

**In diminuzione:** Abitazione, acqua, elettricità e combustibili (-8,4%); Comunicazioni (-1,6%).

**Invariate:** nessuna (cfr. tabella n. 1)

A livello congiunturale le divisioni di spesa che risultano **in aumento** sono: Servizi sanitari e spese per la salute (+0,2%); Trasporti (+0,2%); Servizi ricettivi e di ristorazione (+0,2%); Prodotti alimentari e bevande analcoliche (+0,1%);

**In diminuzione** si registrano: Abitazione, acqua, elettricità e combustibili (-1,7%); Bevande alcoliche e tabacchi (-0,5%); Abbigliamento e calzature (-0,3%); Ricreazione, spettacoli e cultura (-0,2%).

**Invariate:** Mobili, articoli e servizi per la casa; Comunicazioni; Istruzione; Altri beni e servizi. (cfr. tabella n. 1)

Tabella 1 – variazioni congiunturali e tendenziali del mese per divisione di spesa.

Divisioni di Spesa	VARIAZIONI PERCENTUALI	
	Tendenziale (MAR 2024/MAR 2023)	Congiunturale (MAR 2024/FEB 2024)
Prodotti alimentari e bevande analcoliche	2,5	0,1
Bevande alcoliche e tabacchi	1,4	-0,5
Abbigliamento e calzature	3,2	-0,3
Abitazione, acqua, elettricità e combustibili	-8,4	-1,7
Mobili, articoli e servizi per la casa	1,2	0
Servizi sanitari e spese per la salute	0,6	0,2
Trasporti	0,7	0,2
Comunicazioni	-1,6	0
Ricreazione, spettacoli e cultura	1	-0,2
Istruzione	0,9	0
Servizi ricettivi e di ristorazione	3,3	0,2
Altri beni e servizi	1,4	0
<b>Complessivo</b>	<b>0,7</b>	<b>0,2</b>

Reggio Calabria. Indice NIC - Andamento tasso tendenziale  
(Marzo 2023/ Marzo 2024)

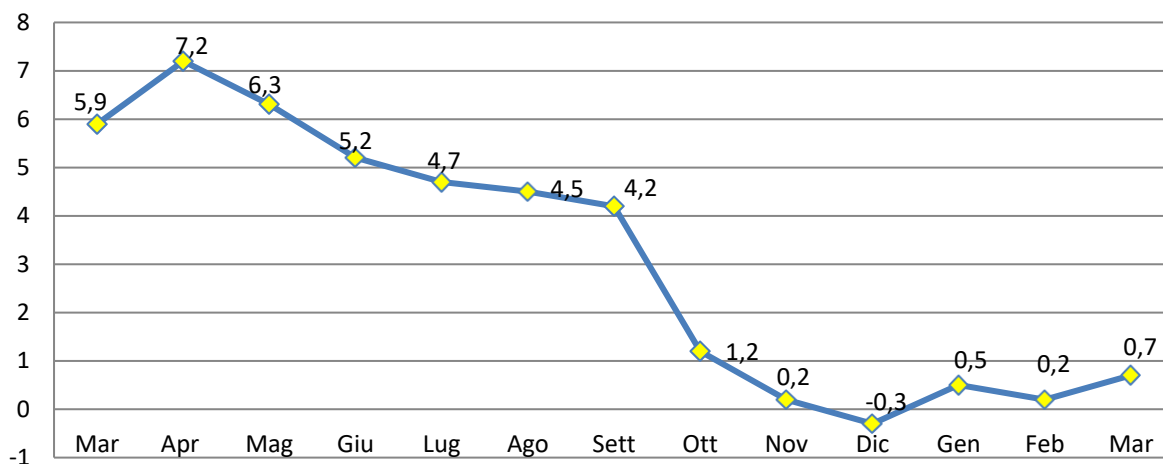


Tabella 2 – Riepilogo indice N.I.C. – confronto con mese e anno precedente.

	2023			2024		
	(anno base 2015=100)			(anno base 2015=100)		
	N.Indice	% mens.	% anno	N.Indice	% mens.	% anno
Gennaio	117,5	-0,3	8,8	118,1	0,5	0,5
Febbraio	117,9	0,3	7,9	118,1	0,0	0,2
Marzo	117,1	-0,7	5,9	117,9	0,2	0,7
Aprile	117,6	0,4	7,2			
Maggio	117,6	0,0	6,3			
Giugno	117,3	-0,3	5,2			
Luglio	117,5	0,2	4,7			
Agosto	118,0	0,4	4,5			
Settembre	117,9	-0,1	4,2			
Ottobre	117,9	0,0	1,2			
Novembre	117,5	-0,3	0,2			
Dicembre	117,5	0,0	-0,3			

Settore: RISORSE UMANE E SERVIZI DEMOGRAFICI - SERVIZIO STATISTICA

Responsabile Servizio Statistica: dott.ssa **Mattia Claudia Battaglia**

tel. 0965 - 3622451

e-mail: [mc.battaglia@reggiocal.it](mailto:mc.battaglia@reggiocal.it)

[statistica@comune.reggio-calabria.it](mailto:statistica@comune.reggio-calabria.it)