



COMUNE DI REGGIO CALABRIA  
 SETTORE RISORSE UMANE E SERVIZI DEMOGRAFICI  
 SERVIZIO STATISTICA

**VARIAZIONE INDICI DEI PREZZI AL CONSUMO  
 CITTA' DI REGGIO CALABRIA - MESE MAGGIO 2024**

L'indice dei prezzi al consumo per l'intera collettività (Nic), calcolato nel mese di maggio 2024 sul territorio comunale di Reggio Calabria, produce una variazione di **+0,3% su base tendenziale** ed una variazione pari a **+ 0,3 a livello congiunturale**.

**A livello tendenziale** le divisioni di spesa che risultano **in aumento** sono: Servizi ricettivi e di ristorazione (+3,7%); Prodotti alimentari e bevande analcoliche (+3,0%); Bevande alcoliche e tabacchi (+2,1%); Ricreazione, spettacoli e cultura (+2,1); Trasporti (+1,9%); Abbigliamento e calzature (+1,8%); Altri beni e servizi (+1,2%); Istruzione (+0,9%); Servizi sanitari e spese per la salute (+0,5%); Mobili, articoli e servizi per la casa (+0,2 %).

**In diminuzione:** Abitazione, acqua, elettricità e combustibili (-13,2%); Comunicazioni (-1,8 %).

**invariate:** nessuna (cfr. tabella n. 1)

**A livello congiunturale** le divisioni di spesa che risultano **in aumento** sono: Servizi ricettivi e di ristorazione (+2,1%); Ricreazione, spettacoli e cultura (+0,7%); Prodotti alimentari e bevande analcoliche(+0,6%); Altri beni e servizi (+0,3%); Bevande alcoliche e tabacchi (+0,1%).

**In diminuzione** si registrano: Trasporti (-0,6); Abitazione, acqua, elettricità, e combustibili (-0,4%); Comunicazioni (-0,2%); Mobili, articoli e servizi per la casa (-0,1%); Abbigliamento e calzature (-0,1%).

**Invariate:** Servizi sanitari e spese per la salute e Istruzione .(cfr. tabella n. 1).

Tabella 1 - variazioni congiunturali e tendenziali del mese per divisione di spesa.

Divisioni di Spesa	VARIAZIONI PERCENTUALI	
	Tendenziale (MAG 2024/MAG 2023)	Congiunturale (MAG 2024/APR 2024)
Prodotti alimentari e bevande analcoliche	3,0	0,6
Bevande alcoliche e tabacchi	2,1	0,1
Abbigliamento e calzature	1,8	-0,1
Abitazione, acqua, elettricità e combustibili	-13,2	-0,4
Mobili, articoli e servizi per la casa	0,2	0
Servizi sanitari e spese per la salute	0,5	0
Trasporti	1,9	-0,6
Comunicazioni	-1,8	-0,2
Ricreazione, spettacoli e cultura	1,6	0,2
Istruzione	0,9	0
Servizi ricettivi e di ristorazione	3,7	2,1
Altri beni e servizi	1,2	0,3
<b>Complessivo</b>	<b>0,3</b>	<b>0,3</b>

Reggio Calabria. Indice NIC - Andamento tasso tendenziale  
(Maggio 2023 / Maggio 2024)

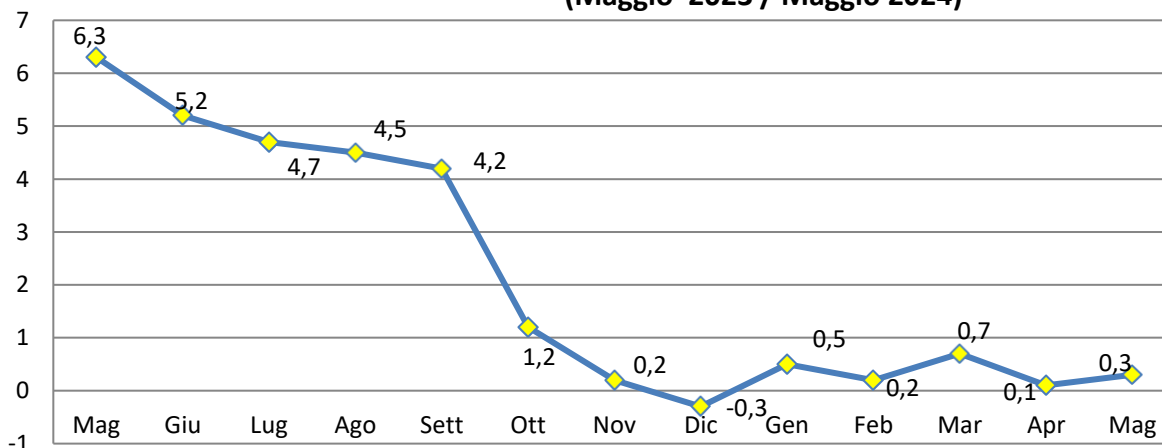


Tabella 2 – Riepilogo indice N.I.C. – confronto con mese e anno precedente.

	2023			2024		
	(anno base 2015=100)			(anno base 2015=100)		
	N.Indice	% mens.	% anno	N.Indice	% mens.	% anno
Gennaio	117,5	-0,3	8,8	118,1	0,5	0,5
Febbraio	117,9	0,3	7,9	118,1	0,0	0,2
Marzo	117,1	-0,7	5,9	117,9	0,2	0,7
Aprile	117,6	0,4	7,2	117,7	-0,2	0,1
Maggio	117,6	0,0	6,3	118,0	0,3	0,3
Giugno	117,3	-0,3	5,2			
Luglio	117,5	0,2	4,7			
Agosto	118,0	0,4	4,5			
Settembre	117,9	-0,1	4,2			
Ottobre	117,9	0,0	1,2			
Novembre	117,5	-0,3	0,2			
Dicembre	117,5	0,0	-0,3			

Settore: RISORSE UMANE E SERVIZI DEMOGRAFICI - SERVIZIO STATISTICA

Responsabile Servizio Statistica: dott.ssa **Mattia Claudia Battaglia**

tel. 0965 - 3622451

e-mail: [mc.battaglia@reggiocal.it](mailto:mc.battaglia@reggiocal.it)

[statistica@comune.reggio-calabria.it](mailto:statistica@comune.reggio-calabria.it)